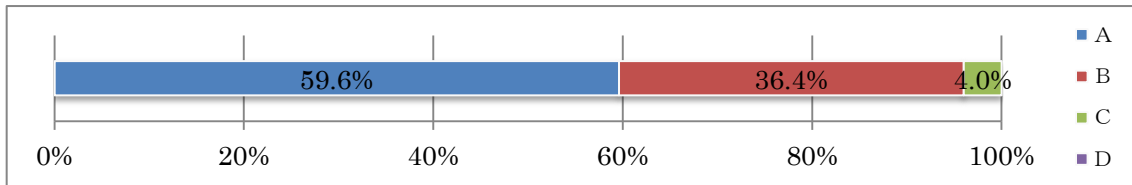


## 平成30年度 学校教育活動に関するアンケート集計結果

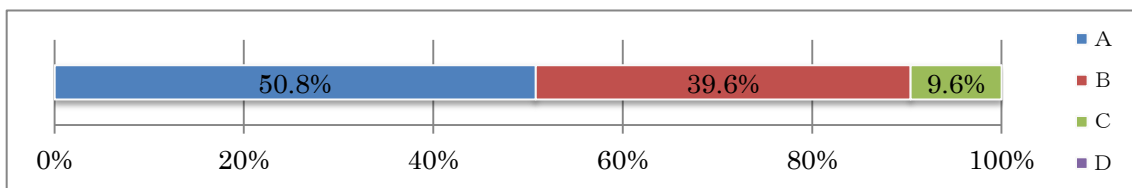
### 1 質問項目（A～D）及びご意見や具体的な改善策

【A：よくあてはまる B：ややあてはまる C：あまりあてはまらない D：全くあてはまらない】

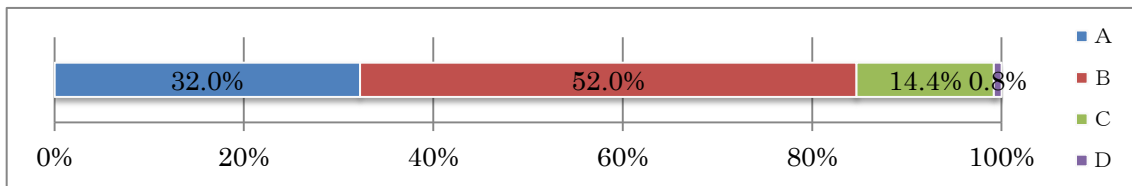
- お子さんは、学級の活動や行動が楽しいと感じ、学校へ楽しく行っている。



- お子さんは、学習や運動、友だちとのよい関係づくりに進んで取り組んでいる。

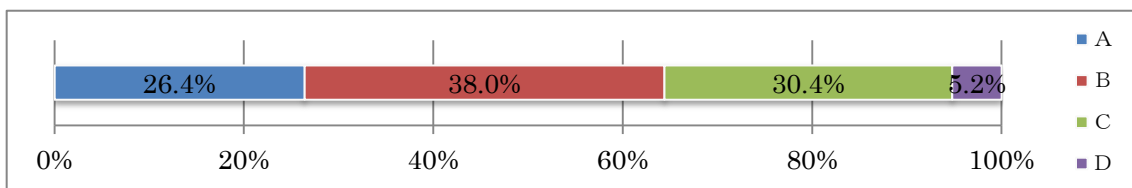


- お子さんは、授業がわかりやすく楽しいと感じ、学力が身についている。



- ・ 学力に関して、苦手なところを個別に指導していただきたい。

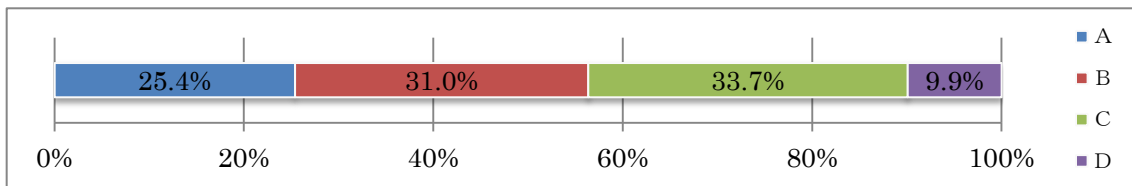
- お子さんは、自分から進んで学習する態度が身についている。（家庭学習の習慣）



- ・ 高学年になると学校での授業だけでなく、家庭での学習もとても重要であることが私自身、感じるところです。先を見据えると、やはり今が大切なのかと思います。それには本人の「やる気」そして「どうして自主学習が必要なのか」という子どもの理解を高めていくことが必要かと思えます。家庭でも「実になる自学」の進め方、内容に苦勞しているところです。
- ・ 自分から進んで学習を行うようにしてもらうには、どのように親はすればいいのか。言ったことを素直に聞き入れてもらえず、「なんで？」「私がやらなきゃいけないのはどうして？」など言われ、こちらもイラッとしてしまうことがあります。このような時の対処の仕方がわからず、悩んでいます。

※ 学校では、毎日の家庭学習でやらなければならないことややってほしいことを、学年に応じて明らかにしてから帰宅するようにしていきます。家庭学習の習慣づくりのために、テレビを消す、学習開始時間を決めるなどの環境づくりに保護者のご協力をお願いします。

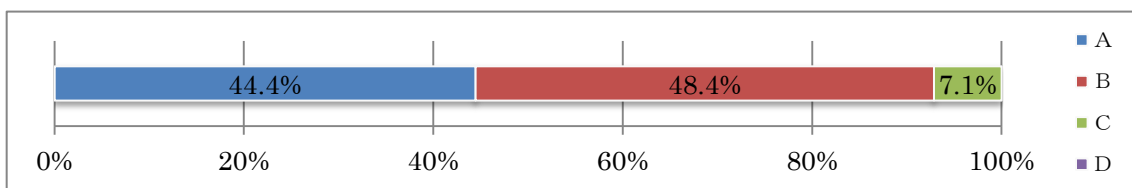
○ お子さんは、本に親しみ、進んで読書に取り組んでいる。



- ・ 読書に親しむ時間があると聞いていますが、本を読むということを競争させるとか、読んでいることが褒めてもらえるようになると、もっと本を読むようになるのかなと思います。当然、指導はしているとは思いますが、読書することが苦痛になってしまっているらしく、なかなか本を手取る姿を見ることがありません。本に親しんでほしいです。
- ・ 読書感想文を書くのが大変なようです。本を読むだけでも良いと思うのですが、作文も大切なのでがんばってもらいしかないですね。

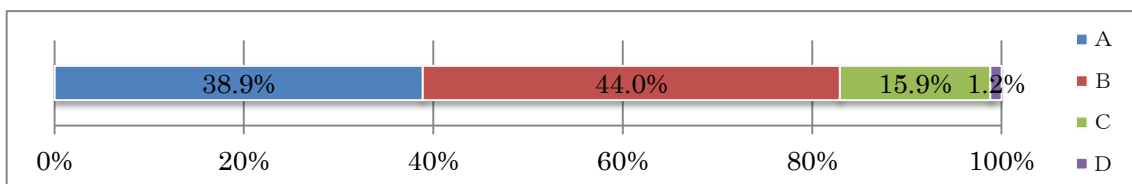
※ 学校では、週2回の朝の読書タイムや読み聞かせを実施しています。また、「たくさん読んだで賞」の表彰などを行い、子ども達が本に親しめるように取り組んでおります。また、次年度（1～3年児）に、絵本作家の先生を講師としての授業も計画しています。ご家庭でもお子さんと一緒に本を読む時間を作るなどしていただければと思います。

○ お子さんに思いやりの心、命を大切にする心など、豊かな心が育っている。



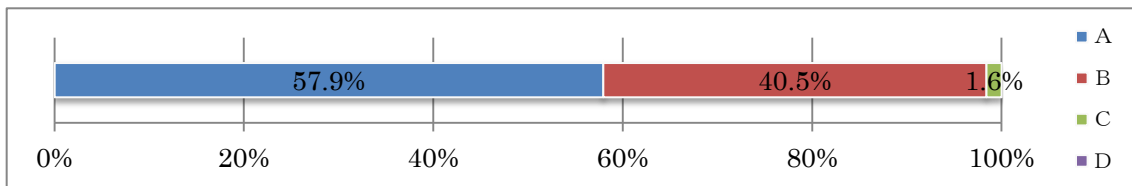
- ・ 社会に出たときに必要なマナーや礼儀作法、言葉遣いなどを学校で学べたら、世の中に出た時に役に立つと思います。
- ・ 自分がされて嫌なことはするなと常に言っています。
- ・ 遊びやお弁当の時など「(グループに入って) ダメ」と言う友達がいるようで、まだまだ言われた方の気持ちを理解できない児童がいるそうです。言葉の重さを理解させるために「思いやり」について、気をつけていること、直さなければならないことをクラス内で一人一人発表させて再認識させてほしいと思います。

○ お子さんは、家庭や地域でも進んであいさつをしている。



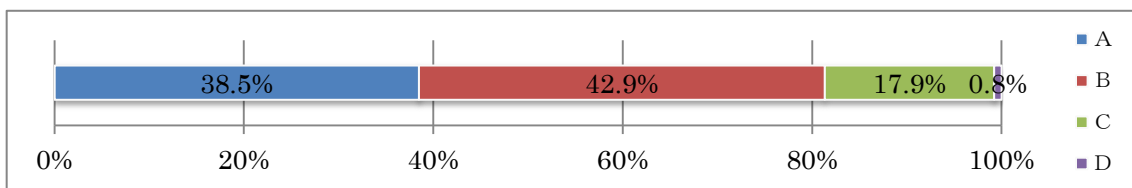
※ 校内では「かにだじょ」を合い言葉に上手なあいさつができるようになってきましたが、地域でのあいさつはまだ課題があるようです。挨拶や返事、正しい言葉遣いを身に付けることは、子ども達の将来にとって大切なことですので繰り返し指導していきます。ご家庭でもお話ししていただければと思います。

- お子さんは、交通ルールや学校のきまりを守って安全に生活している。



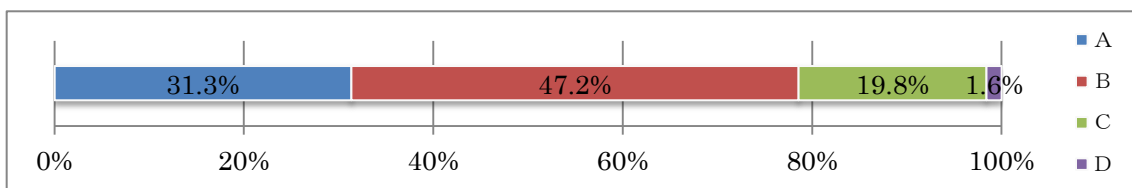
- ・ 2～4年生の男子はルールや約束を守らず、それを悪いと思っていないので、注意してもまた同じことの繰り返しがあります。どんな小さなことでも守らなければいけないとは思っているのですが、なかなか子ども達に伝わらないです。(一部の男子ですが)

- お子さんは、あきらめずに挑戦し努力する態度が育ち、体力の向上が図られている。

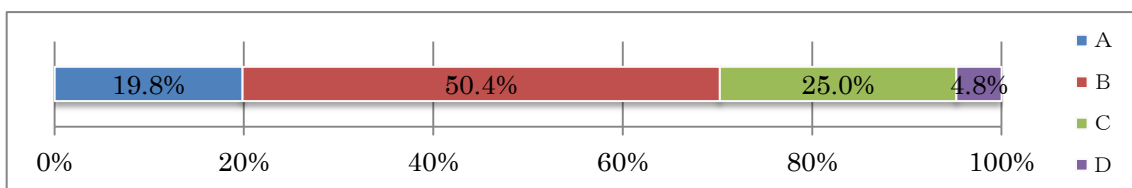


- ・ 4月から計画的に継続して体力（走力）の向上を目指して取り組んでほしい。
- ・ バス通学なので、体力面での低下が心配です。
- ・ 体力をできるだけ付けて今後の生活に役立たせたい。

- お子さんは、健康のために歯を磨いたり、好き嫌いせず食べたりする習慣が身についてきている。

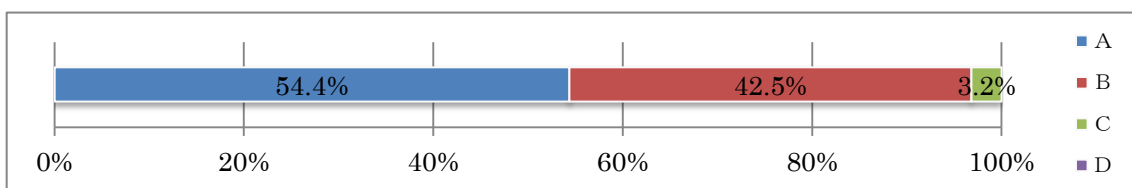


- お子さんは、早寝・早起き・朝ごはん、メディアの視聴など、規則正しい生活習慣が身についてきている。

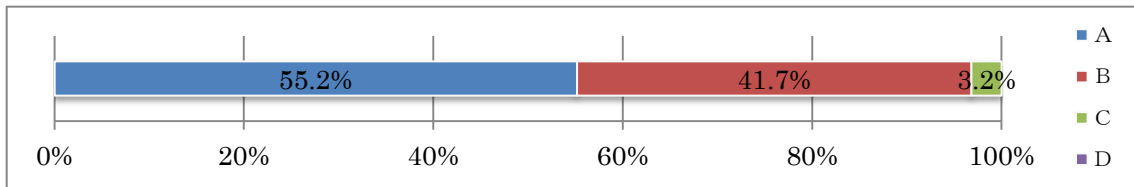


※ 学校では、メディアコントロールチャレンジ期間を設けて、メディアとの正しい付き合い方を身に付けられるように指導しました。今後も計画的に保護者と連携してメディアコントロールに取り組みたいと思います。また、メディア依存の傾向がある児童には個別指導をしていきたいと思っています。

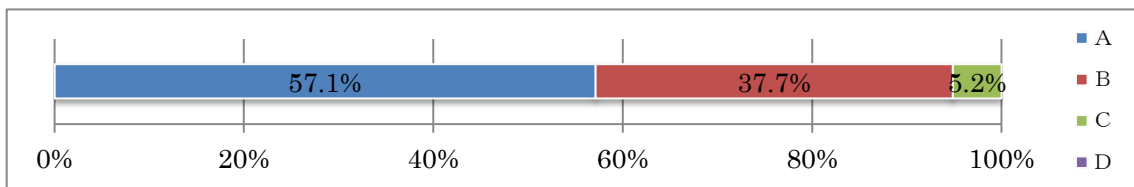
- 学級担任は教職員は、指導方法を工夫するなど、わかりやすい授業を行っている。



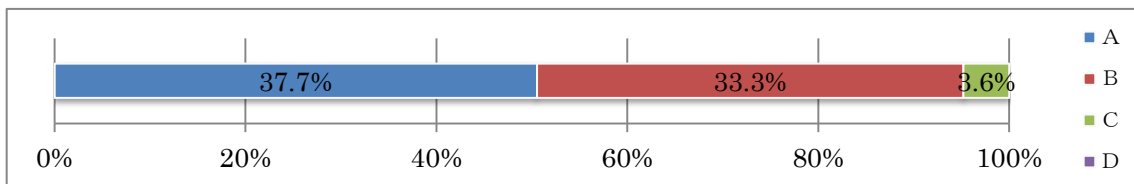
- 学級担任や教職員は、テストの結果だけでなく、その過程の努力など、いろいろな面でも児童を評価している。



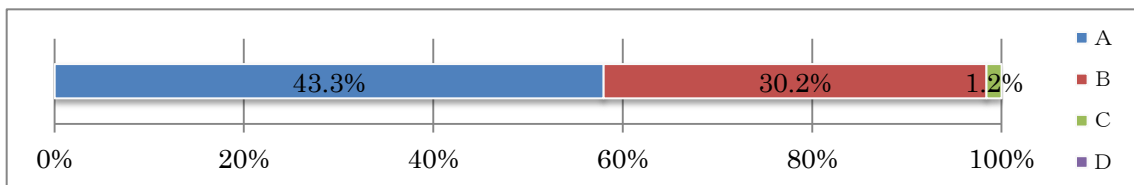
- 学級担任や教職員は、お子さんの間違っただけの言動には適切に指導し、悩みや相談には親身になって対応している。



- 学校は、教育方針を保護者に知らせ、家庭や地域と協力して子どもの教育を行っている。

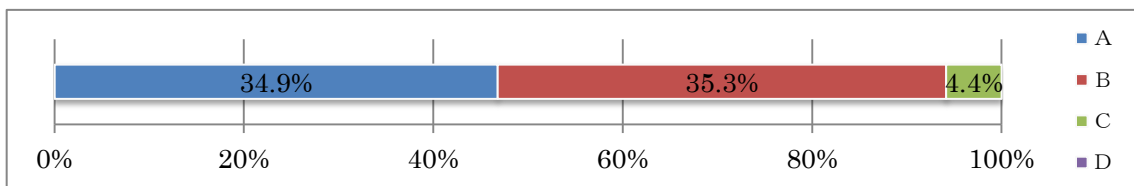


- 学校や学級で取り組んでいることを、お便りや懇談会などでわかりやすく伝えている。

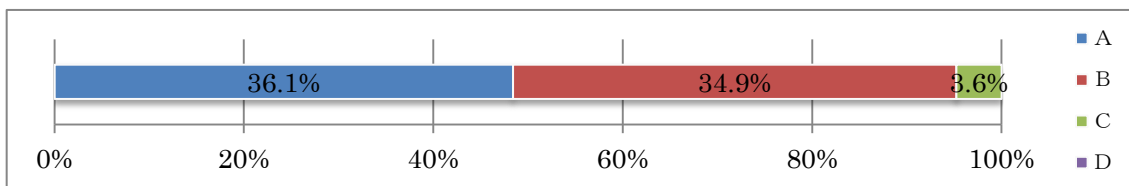


- ・ 今年度より仕事を始めましたが、仕事を始めてからなかなか学校行事に参加することができずにいました。そんな時、おたよりだけが頼りです。学校の様子を知ることができたり、授業参観後の懇談会の話などを知らせてくれるとありがたいです。
- ・ 学年便りの内容が分かりにくいことがあったので、もっと分かりやすく伝えてほしい。
- ・ 学校行事は、各学年の学級通信から読み取っています。どんな行事があるかは、年間の行事予定表から見ています。学級通信は大変助かっています。

- 保護者への案内や協力のお願いは、適切な時期に依頼されている。

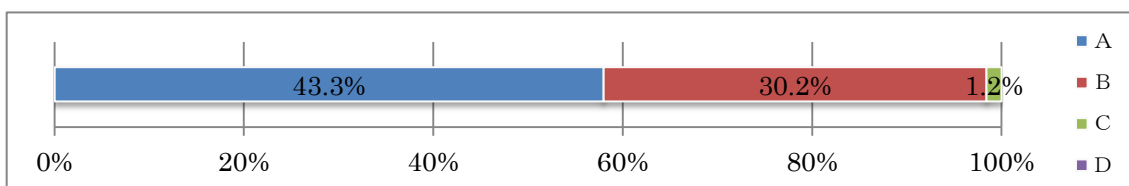


- 学校は、児童のために矢祭町のよさを生かした学習や行事などを工夫している。

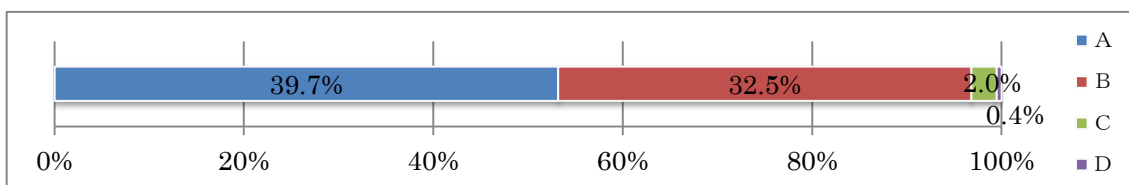


- ・ 町内の方とふれ合う機会が何度かあり、とてもいいことだと思います。町内で会うと、「この前絵本を読みに来てくれた人だ！」と話してくれることもあり、協力してくださってくださっている人も笑顔になり、こちらもうれしく思いました。これからも、このような機会があることを望みます。

- 学校は、児童の安全を確保するための取組を十分行っている。

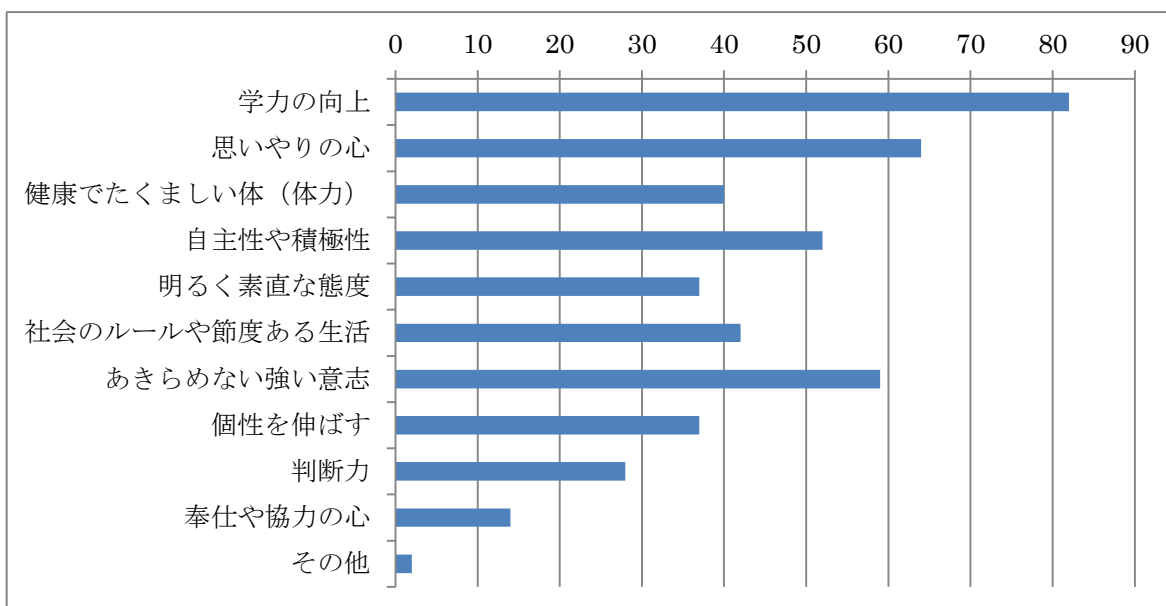


- 保護者は、PTA活動や学校行事に進んで協力している。



- ・ 授業参観後の懇談会への出席ですが、子ども達それぞれの学年に出席したいのですが、話し合いの内容などもありどうしても上の子の学年に出席し、他は出席できない状況でいつも残念です。他の学年がどのような話し合いをしているのか内容が気になりますが、担任の先生に聞く機会もなく、個人的なことで連絡帳で聞くのも申し訳ない気がしてしまいます。先生方のお手間を増やしてしまいそうなお願ひですが、後日に、懇談会の話し合いの内容を簡単でよいので、学年を通してのお便りがあったら良いなと思ひました。

## 2 学校で特に力を入れて取り組んでほしいこと



※ その他の意見【元気のよい挨拶、姿勢】

### 3 学校の教育活動についてのご意見

#### 『授業参観』について

- ・ 参観日はもう少し少なくてもよいのかと思います。
  - ・ 授業参観が年間で多すぎると思います。共働きが多い時代です。仕事の都合もあります。懇談会は、要項をそのまま読む時間は必要ありません。出席の確認を取るのもいらないです。連絡があればお便りで大丈夫かと思います。
  - ・ 授業参観の後に講演会をはさむと、一時外出してしまう保護者が多いと感じた。
  - ・ 授業参観時は、できるだけ全員に発表や発言の機会を与えてくれているようで感謝します。また、絵や習字、クラスの係など教室に掲示され、学校生活が理解できます。(が、先生は大変ですね)
- ☞ 次年度は参観日を1日減らす予定です。また、授業参観と教育講演会は別日に設定し、子ども達も講演会に参加できるようにしたいと思います。

#### 『学習発表会』について

- ・ 学習発表会では、会場の照明を消してスポットライトなどを使ったほうがより子ども達に注目できてよいと思います。
  - ・ 毎年思うことですが、学習発表会での小さい子ども達の声が気になります。(小学生が頑張って一生懸命やっているのに…)
  - ・ 学習発表会の合奏などがすごかったので、授業参観の時にもう一度見てみたいと思います。
- ☞ 照明についてはお年寄りや小さなお子さんなどいるため、安全面を考慮し暗転をしない形で実施しております。また、年間の授業時数・内容が決められており、参観日にもう一度発表を行うのは難しいのが現状です。

#### 『運動会』について

- ・ 学校行事は、毎年思いますが、行事に盛り上がりがないような気がします。特に、運動会は、何故か年々項目が減っているのは何故でしょうか？親子競技など楽しく拝見させて頂いていたのにそれも少なくなったのは何故ですか？年に1度、子ども達の成長を見られる楽しみの行事なのに残念に思います。もう少し盛り上がるような行事にして頂けると楽しさが増えると思いますので、ご検討をお願いします。
  - ・ 運動会の徒競走において、カードをめくってクジ引きによって順位が決まるような方法にしてしまうと、各個人の努力が報われず、闘争心を抱かなくなってしまうまいかと心配になりました。マラソン大会で順位をつけるなら、運動会も、単純な「かけっこ」で順位をつけてほしいです。(家の子は足が遅いので、闘争心を養っていききたいからです)
- ☞ 児童のカー杯の演技をご覧いただけるように種目等を検討していきたいと思います。次年度は10連休もあり、運動会の練習時間の確保も大変難しい現状であることはご理解ください。徒競走(かけっこ)については、「50(100)M走」で走力の高い児童の活躍の場と「チャンス走」で走力によらない活躍の場の2種目を実施しております。

#### 『その他』について

- ・ 子どもが合唱をはじめたので、合唱を見る機会が多くて楽しめました。
  - ・ 多くの生徒を一度に見るので難しいとは思いますが、個性を大切にしてほしいです。(今がそうではない、という意味ではないです。)
  - ・ 陸上大会に向けて、年間を通して練習をしてはどうか。
- ☞ 次年度は陸上大会が6月に実施されることとなりました。そのため、1月から陸上の練習を開始します。各種行事があるため、通年で練習時間を設定するのは難しいですが、今年度週2回の実施であった体力向上タイムを、次年度は毎日行うことで体力の向上に努めてまいります。
- ・ 学年行事(親子で)があったらいいなと思います。
- ☞ 学年行事は統合時に行わないということで決定しております。学校だけで決めることが難しい案件ですので、PTA役員さん等と検討していきたいと思います。
- ・ 水泳記録会を学年毎に分けてやってくれるのはよいと思いますが、なるべく1日で終わらせてくれるとすごく助かると思いました。(兄弟がいると別な日にも仕事をぬけて見に来るようなので、考えてほしいと思いました。)
- ☞ 今年は学年ブロック(低・中・高)ごとに2時間ずつ時間を設定し、3日間かけて行いました。1日開催となると、1校時から6校時まで実施しなければなりません。1校時から水泳を行うのは児童の健康・安全面から難しいのが現状です。

- ・ 老人ホーム訪問や、地域の老人の方々とのふれあいが定期的にあつたらいいかなと思います。
- ☞ 6学年の職場体験学習や合唱部のクリスマスコンサートなど地域の老人ホームを訪問する活動を実施してきました地域とのふれあいは大切なことであると考えておりますので、今後もどんな活動ができるのか検討していきたいと思います。
- ・ 矢祭の特産品、鮎やゆず、こんにやく等に関しての行事があつたら楽しみながら郷土に親しめるかと思います。
- ☞ 次年度は総合学習の時間を使って郷土学習を推進していく予定です。
- ・ 学校行事等、駐車場に限りがあるので大変です。
- ☞ 大変ご不便をおかけして申し訳ありません。現在、山村開発センター、駅、役場の駐車場をお借りして対応しておりますが、他に借用できる場所がないか検討してまいります。保護者の方でも情報があればお知らせください。
- ・ 各学年での負担金に差が出て私の家庭的には文句ないので弁当日を減らしてほしい。
- ☞ 給食の日数は年間で決められているため、弁当日は例年どおりになる予定です。
- ・ 学校に必要な文具（特に1年生は初めての小学校のことで、持ってきて良い物、学校に必要なものの区別が把握できていない）上学年に兄弟がいれば大体のことはわかっても、兄弟がいない人はわかりづらいこともあると思います。
- ☞ 新入生説明会、4月の授業参観等で繰り返し保護者に説明をしていくとともに、子ども達にも指導していきたいと思います。

#### 4 お気づきの点やご要望

##### 【ご意見やお気づきの点】

- ・ マチコミの活用が多くてありがたいです。仕事をしていると忘れていたり、いろいろな情報が得られて助かっています。
- ・ 本人は、学校が楽しく、休まず行っています。自分の好きな授業がある等、色々話してくれます。先生方が良く気にかけてくださるおかげだと感謝しています。家庭でも本人の様子を良く見ていこうと思います。
- ・ 授業の中にも笑いを混じえてくれているので、楽しみながら授業を受けているようです。ありがとうございます。
- ・ 家のことでいろいろとお騒がせしました。先生方に配慮頂いたことがたくさんあり、とてもありがたく思います。まだまだ子どもと落ち着かないこともありますが、またその時は相談させていただきたいと思います。
- ・ 学校生活について、先生方はとても一生懸命、子ども達のことを第一に考えてくれていたのがありがたかったです。
- ・ 子供どうしの問題に、保護者が見守る時もあると思う。小さなことも大きい問題になっているような気がします。
- ・ 勉強が苦手な児童、スポーツが苦手な児童、いろいろと思うので、引き続きその児童の得意な面を伸ばして自信をつけさせてほしい。
- ・ 肥満、肥満気味の子が増えているように思う。
- ・ 各クラスに、授業に集中できない子が多いように感じる。
- ・ 朝、班の子どもにあいさつしても、無視されて、返事が返ってこない。
- ・ 毎週シューズの汚れが目につきます。渡り廊下を歩くせいなのか？もう少し考えてほしいです。
- ・ 集団下校するのに並んでいる生徒で児童クラブに行くのに通りづらいときがあります。片側に寄るなどして改善してほしいです。
- ・ 私の行動が正しいわけではありませんが、授業参観等、3年生の保護者の行動に疑問を持つところがあります。ごく一部の保護者ではありますが、授業参観とは何かを考え直す必要があるような気がします。私も3年生の保護者です。そして、我が子もしっかりした良い子なわけではありません。でも、やはり3年生の落ち着きのなさ、まとまりのなさは保護者の責任でもあるのかと思うところです。
- ・ 陸上大会や練習の際に肉離れや捻挫などのケガが多いのが気になります。学校での指導内容はよくわかりませんが、準備運動や柔軟体操などもっと必要ではないのかなと思います。特に最近の子ども達は体が硬くなってきているので、関節の可動域を広げる運動などはもっとしてほしいかなと思います。

##### 【ご要望等】

- ・ 小学校生活の行事の写真を購入したい。
- ☞ 注文・集金・印刷・配付などの負担も考慮しながら、PTA役員さんと検討していきたいと思います。
- ・ 口座引き落とし、便利で助かっています。手数料は何とかならないのでしょうか。
- ☞ 手数料はゆうちょ銀行で口座引落をすることで最小限にさせていただきます。ご理解くださいますようお願いいたします。

- ・ メディアの依存を学校をあげて、考えていったほうがよいのではないか。
- ☞ 学校としては、メディアコントロールチャレンジや外部講師を招いての出前授業などの取組を行っております。ご家庭でのご指導、ご協力をお願いします。
- ・ 体操服について、一週間同じ体操服を着せるのは不潔だと思います。先生方は1週間同じ服を着続けますか？途中で持って帰るよう子どもに伝えても、誰もしていないので忘れて持って帰りません。夏場、高学年は着て帰るのを見かけましたが、低学年は1週間同じ服を着ています。途中で、火・水・木のうち、体育のある日など、一度持ち帰るようにするのもよいと思います。せめて、半袖・短パンだけでも。どう思いますか。
- ☞ 夏の暑い時期や汚れた場合には、各担任が判断し、持ち帰るよう指示をしていきたいと思います。
- ・ 児童クラブは別件とよく言いますが、同じ敷地内の設備について意見があります。下校後に児童クラブへ下りていく大きな階段は手すりがある真ん中にもあったほうがよい。また、暗くなってからの照明の少なさを感じます。安全面で心配です。早急に対応願います。
- ☞ 現在照明の増設をする予定です。手すりについても教育委員会にお話ししていきたいと思います。
- ・ ロータリー側を17:30以降は開放してほしい。駐車場が遠すぎる。
- ☞ ご不便をおかけしますがロータリーの駐車場としての開放は安全面の理由から開放はできません。(本年度、ロータリーに進入した家用車とバスとの接触事故も起きています。)ご理解とご協力をお願いします。
- ・ 短縮授業等で臨時のバスが出る時、1台のバスが2方部に行きますが、早いほうの方部がいつも同じになるので、改善できればありがたいです。また、路線バスの活用で仕方がないことかもしれませんが、内川・三関・宝坂はいつも後になってしまい、スクールバス運行をお願いしたいです。関岡から石井に行くバスも、塙に行くのは子どもが大変だと思います。
- ・ 冬の時期になると暗くなるのが早く、バス停が遠いため、暗い中歩いて帰ってきているので、冬の時期だけでも近くにおろしてほしい。(福島交通のバスや幼稚園バスは館谷の前で乗り降りしている)
- ☞ バスのルートや運行時間については、教育委員会との協議の上、決定しております。できる限りご要望に応えられるようにしていきたいと思いますが、安全面やバスの台数、時間設定等の制約もあり、ご不便をお掛けする場合もあることをご理解くださいますようお願いいたします。
- ・ 最近、一年生でムートンブーツやハイカットのスニーカーで登校する子ども達があります。学校で履いていっていいものなのか、だめなのかがいまいち分かりません。私の認識では、動きやすいスニーカー(運動靴)じゃないとだめではないかと思いますが、このような判断ができないし、そのようなものを保護者は子どもに履かせていることが理解できません。
- ☞ 学校では体育の授業や外遊びなどをするため動きやすい靴をお願いしております。私的な外出の際に履かせるなど、ご家庭での判断をお願いいたします。
- ・ 東館小時代にあった給食試食会などあったらいいなと思います。子どもが食べる量や味の濃さなど、いろいろ知れたらいいなと思います。月ごとに学年別等で年間に1度でもそんな体験があったらうれしいですね。
- ☞ 学校教育をご理解いただく上で大切なことであると考えますので、検討していきたいと思います。
- ・ 給食の時はお話をしながら食べてはいけないのはなぜなのでしょう。
- ☞ お子さんの中には話中に夢中になり、時間内に食べ終わることのできない子がおります。そこで、まずはきちんと完食できるように、はじめの15分は「もぐもぐタイム」として話をせずによくかんで食べさせるようにしております。食べ終わった児童は葉会話をしてもよいことになっています。
- ・ 月曜日に国語、算数、理科、社会があるとランドセルが大変重く、そこに運動着袋を背負わせると徒歩通学なのでとても大変に思う。これで雨だと傘を片手になるので余計にあぶない。何とかならないものか。
- ・ 流行している感染症、または、クラスに一人でも発症した感染症はすぐに知らせしてほしい。
- ☞ マチコミ、お便りなどを通してお知らせしていきたいと思います。
- ・ ベルマークを集めて子どもに持たせていますが、「収集日」などを決めてくれれば、もっとがんばれるかもしれません。
- ☞ よりよい収集方法について、検討していきたいと思います。
- ・ アンケートの時、名前を書く欄をなくしてほしいです。
- ☞ ご意見を再度伺う場合もあるため、ご了解いただける家庭は記名をお願いしました。記名しなくても大丈夫です。